



**Ajuntament de  
la Vall d'Uixó**



**COVES de  
SANT JOSEP**



Autor: Manuel Mariano Igualada Aragón

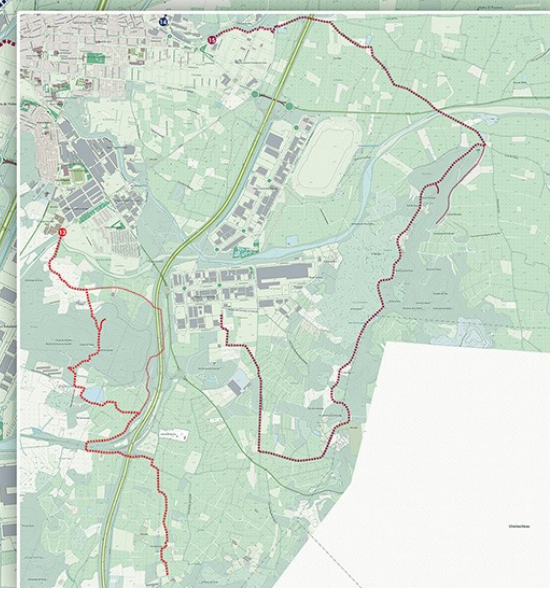
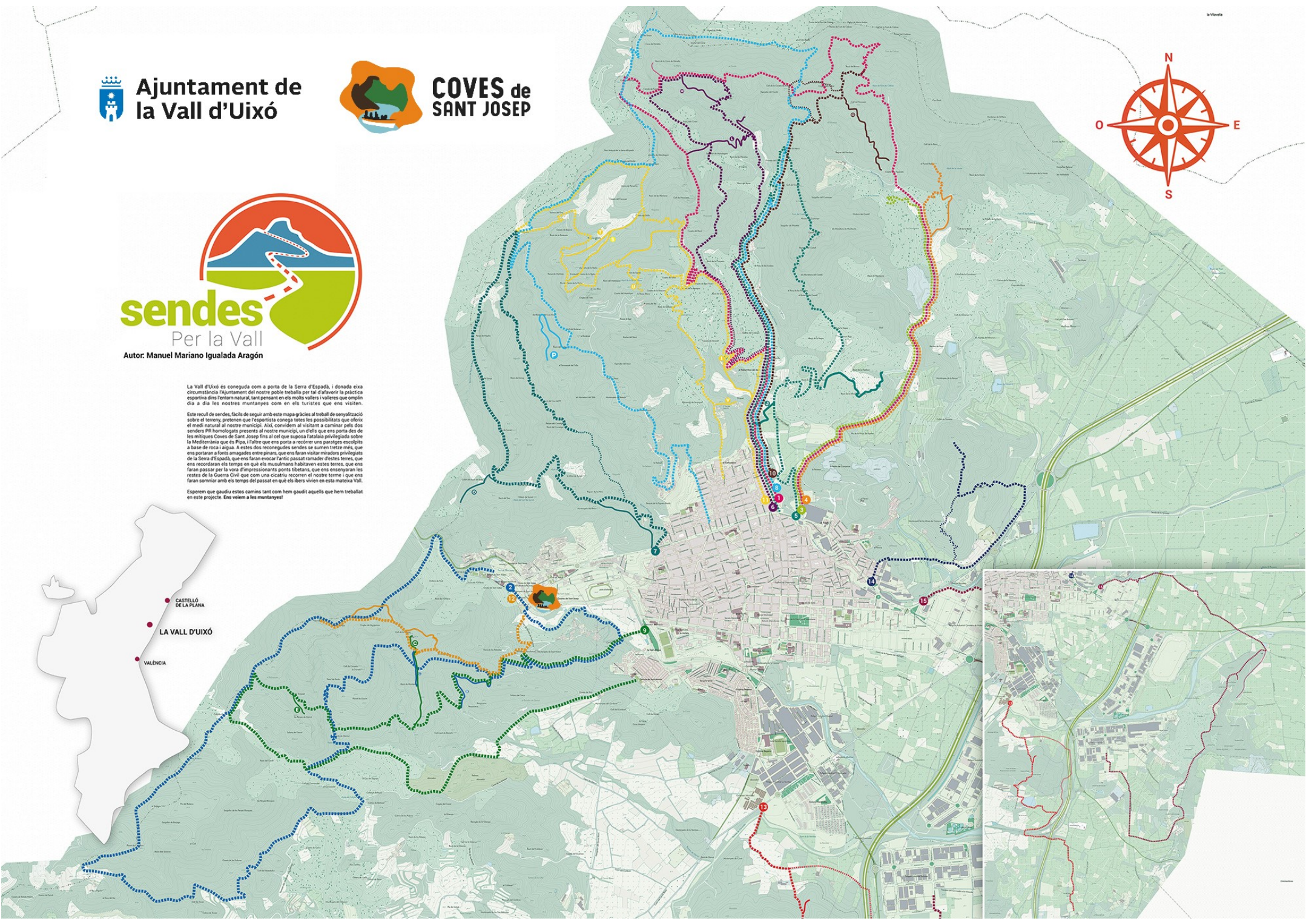
La Vall d'Uixó és coneguda com a porta de la Serra d'Espadà, i donada esta circumstància l'Ajuntament del nostre poble treballa per tal d'afavorir la pràctica esportiva dins l'entorn natural, tant pensant en els molts vellers i valleres que omplen dia a dia les nostres muntanyes com en els turistes que ens visiten.

Este recull de sendes, fàcil de seguir amb este mapa gràcies al treball de senyalització sobre el terreny, pretén que l'esportista conega totes les possibilitats que ofereix el medi natural al nostre municipi. Així, convidem al visitant a caminar pels dos senders PR homologats presents al nostre municipi, un d'ells que ens porta des de les miliques Coves de Sant Josep fins al cel que suposa l'atalaia privilegiada sobre la Mediterrània que és Pipa, i l'altre que ens porta a recórrer uns paratges espectaculars a base de roca i aigua. A estes dos reconegudes sendes se sumen tretze més, que ens portaran a forns amagats entre pins, que ens faran visitar miradors privilegiats de la Serra d'Espadà, que ens faran evocar l'antic passat ramader d'estes terres, que ens recordaran els temps en que els musulmans habitaven estes terres, que ens faran passar per la voia d'impressionants ponts tibetans, que ens ensenyaran les restes de la Guerra Civil que com una cicatriu recoren el nostre terme i que ens faran somriure amb els temps del passat en que els ibers vivien en esta mateixa Vall.

Esperem que gaudiu estas camíes tant com hem gaudit aquells que hem treballat en este projecte. Ens veiem a les muntanyes!



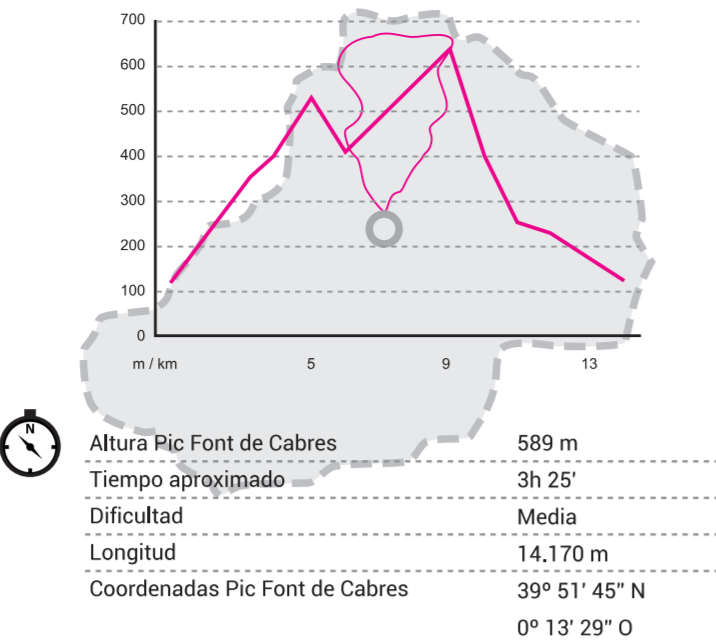
- CASTELLÓ DE LA PLANA
- LA VALL D'UIXÓ
- VALÈNCIA



### 1: PRV-164 AGUA Y ROCA

Esta senda destaca por su carácter montaño y por el hecho de pasar por destacados elementos patrimoniales y etnológicos de la Vall d'Uixó. En su recorrido pasa por vestigios militares musulmanes de nuestra tierra, una emblemática fuente del municipio, una zona espectacular de peñas aptas para la escalada y distintas edificaciones testimonio de antiguos usos agrícolas.

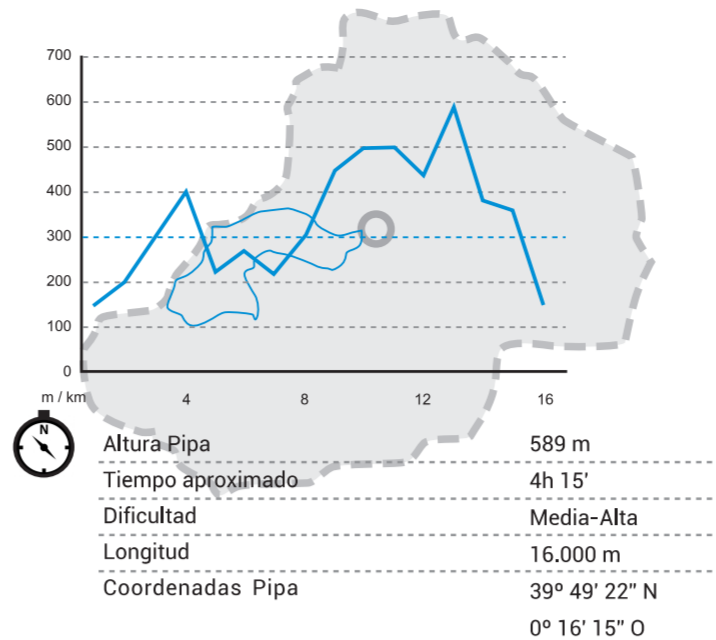
Comenzamos el recorrido al final de la calle 12 del barrio Carbonaire, cuando la calle se convierte en dirección la Font de l'Anoueret. Pasamos por la imponente torre de defensa árabe del siglo XI conocida como la Casota. Después de pasar dos fuentes seguimos por la pista, dejando a mano derecha la Senda dels Caçadors, que no seguiremos. Llegamos después de unas curvas a una bifurcación con un buen mirador a la Vall d'Uixó. Cogemos el camino de la derecha hacia el corazón de la montaña. En breve veremos la Font de l'Anoueret. Seguimos la pista hasta que se convierte en senda, encontramos enseguida una bifurcación y cogemos la vía de la derecha. Seguimos caminando, pasando después de más de un kilómetro sobre las peñas, sorteando las piedras que la erosión ha ido haciendo caer a la senda. Boreamos las Penyes de Mondragó, y acabamos encontrando una caseta y una pista. Cogemos la pista hasta llegar a un cruce que nos baja por la izquierda hacia Alfontdequella por el Coll d'Aiguallit, y que hacia la derecha nos llevará a la Ereta. Cogemos el camino de la derecha y después de un centenar de metros cogemos la senda que nace a nuestra derecha hacia el Frontó. Esta senda nos llevará a la Cova de Turmo. Siguiendo la senda veremos una bifurcación que nos permite visitar, a mano izquierda, la Cueva d'Almeda, a pocos metros. Después de la recomendable visita volvemos a la senda y seguimos caminando, pasando después de más de un kilómetro sobre la Penya Morada. Llegamos a un collado con una bifurcación, y tomamos el camino de la izquierda hacia el Pico de Font de Cabres. Después de un kilómetro de ascenso pasamos una bifurcación (nos mantenemos dirección Font de Cabres) y unas cuerdas hacia el Collado de Bledar, y al final llegamos a la cima. Volvemos al Collado de Bledar y cogemos la senda que baja hacia las casetas, pasando por las ruinas del mismo nombre y por la Boca del Fardatxo. Cuando llegamos a la pista cogemos dirección hacia la izquierda hacia la Fuente de la Servera. Finalmente, siguiendo la pista asfaltada y después de más de 14 kilómetros llegamos a la Vall d'Uixó y final del recorrido.



### 2: PRV-241 DE SAN JOSÉ AL CIELO

Esta senda nos permite ascender entre las últimas estratificaciones hacia el mar de la Serra d'Espada, con la particularidad que en días de buena visibilidad podremos observar desde las alturas aragonesas de Javalambre hasta las valencianas islas Columbretes al norte y el Montgo junto al cabo de la Nao al sur.

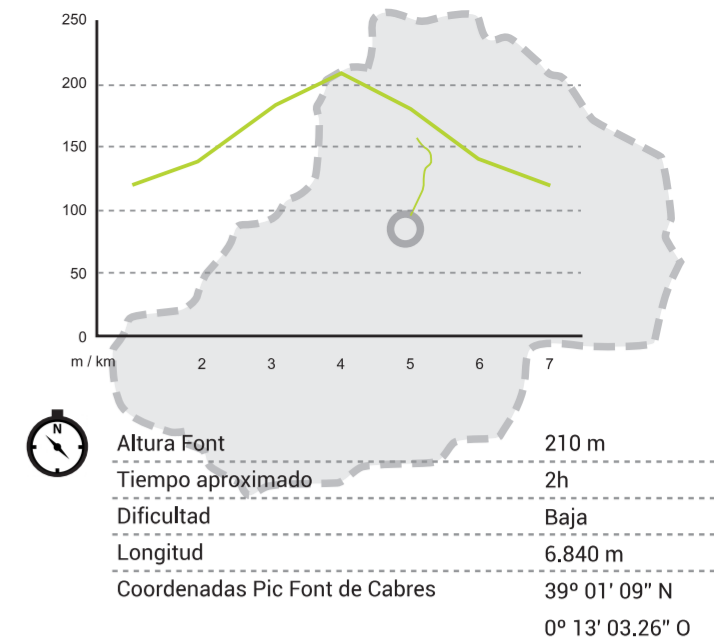
Comenzamos el recorrido en el Paraje de San José, cruzamos el río por el puente en dirección a la montaña, y cogemos el camino de la izquierda para adentrarnos a la senda de la Balza de Quistè, una suave senda donde sorprende la vegetación frondosa, donde destaca balza conocida ya en la edad media. De repente nos encontramos dentro de la ciudad de uero, y tendremos que coger la calle hacia la derecha y caminar hacia la montaña. Encontramos un cruce con tres opciones: recto llegamos a una zona de señalización y de nuevo volvemos a zonas no urbanizadas. Mientas subimos por la senda, entre las trincheras de la conocida línea defensiva republicana XYZ, vemos como al llegar nos quedamos en la ermita de Sant Antoni, y seguimos hacia nuestra la cima de la Balona. Seguimos arriba hacia el collado que dividimos con orientación SE una vez superamos la ermita. Llegamos ahora a una pista que a la izquierda y en bajada nos llevaría a Garrut, pero cogemos el sendero que va hacia arriba. Al cabo de más de un kilómetro la pista acaba, y cogemos una senda que haciendo curvas va descendiendo pasando por el cruce con el Palmeralet, hacia los corrales y fuente de Garrut. Pasamos la fuente y gramos hacia la derecha descendiendo al lecho del barranco de Garrut. Ahora tomamos una senda empedrada a modo de calzada romana, hacia la derecha y subimos por un paraje húmedo y frondoso. Llegamos a una bifurcación y tomamos el camino de la izquierda hacia los Salinos, subiendo poco a poco hasta la cima, bajando por la otra vertiente de la montaña hasta llegar a una pista que viene de Garrut y que nosotros hacemos hacia la derecha en dirección al Rodeno. Después de pasar un tramo asfaltado y antes de una curva descendiente, tomamos camino hacia la derecha por senda, llegando en truco al Dic de l'Agalla. Llegamos todo seguido a una zona con diferentes casetas, conocidas como Aiguallit, por la existencia en el pasado de un leño pantano en la zona. Tomamos ahora una senda bordeando un campo de almendros ascendiendo al Rodeno, para bajar después al Coll de Garrut. Desde aquí atacamos la cima de Pipa de manera directa. Llegados a la cima cogemos la senda situada hacia el este, y llegados a una bifurcación tomaremos camino hacia la izquierda, observando trincheras de la Guerra Civil y bajando por un tramo empedrado con pasamos de cuerdas hasta bajar de nuevo al lecho del río. Desde aquí seguiremos la dirección del río hasta las Covas de San Josep.



### 3: FONT DE LA SERVERA

El recorrido hacia la Font o fuente de la Servera desde la Vall es un paseo fácil, aseable y recomendado para personas que aunque no estén en un estado de forma óptima quieren disfrutar de una experiencia montañera. Resulta también interesante para gente mayor que busca un recorrido suave alejado del bullicio de la ciudad y de sus coches.

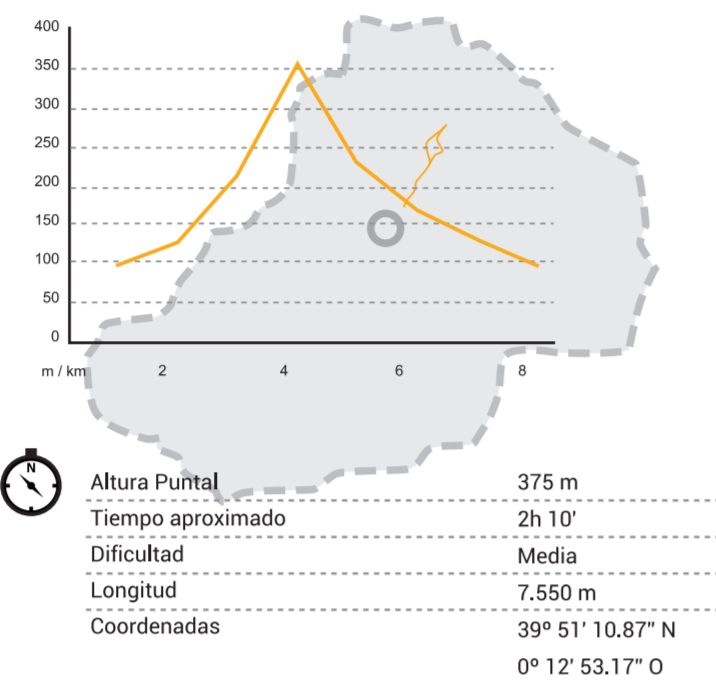
El camino empieza con la antigua Pista de Tino, donde acaba el PRV-164. Es una zona entre los barrios Carbonaire y Toledo, donde hay un supermercado y una fábrica. En la carretera hay una media rotonda. Cogemos la pista asfaltada que mira hacia el Castell y las montañas del Valle. Siguiendo esta pista ignoramos el camino que hacia la izquierda llevaría al Castell, seguimos la pista hasta que casi tres kilómetros después acaba el asfalto, notamos entonces como la sombra y frondosa vegetación son la muestra de que la naturaleza ha reclamado estas tierras para ella con un crecimiento libre y exuberante. Entonces seguimos la pista principal ignorando la bifurcación que nace hacia la Murta. Entramos en una pista de tierra y a 250 metros encontramos un cruce con tres opciones: recto llegamos a la Corralissa por esta pista, a la derecha subiríamos al Puntal Redó por senda y a la izquierda por una pista ascendente llegamos a la Font de la Servera. Tomamos este camino, que hace unas curvas, y acabamos llegando al paraje de la Font de la Servera. El paraje está equipado con mesas de picnic, pajareros, y la fuente que da nombre al lugar y que tiene agua de propiedades fantásticas. Este agua es problemática la más salubre de todo el término, ya que presenta una salinidad y mineralización muy bajas debido al pequeño recorrido que hace a través de las areniscas triásicas de rodeno que conforman la montaña de el Castell. Estas características convierten la Servera en un manantial de agua durísima de primera calidad, hecho que hace, junto a la modestia de su caudal, que llenar la cantimplora con este agua sea un valioso premio al esfuerzo realizado durante el trayecto.



### 4: PUNTAL REDÓ

El Puntal Redó es un cerro arenisco que con 375 metros de altura se convierte en un mirador privilegiado sobre la Plana y el Mediterráneo, permitiendo contemplar desde las Columbretes hasta el Cabo de la Nao. Hay que remarcar que la senda de ascenso se hace muy vertical cerca de la cima, pero la vista es recompensa suficiente por el esfuerzo realizado. Este Puntal de apariencia redondeada es fruto de los procesos erosivos que se producen sobre terreno arenisco, que se van deshaciendo poco a poco. Al iniciar la ascensión por la senda final encontraremos frondosos bosques de pino que dejaremos atrás para avanzar por el pedregoso rodeno. La senda gana pendiente y observaremos mientras caminamos vestigios de la guerra civil entre las coquejas y otros arbustos. Incluso en la cima encontraremos trincheras y pozos de traidor de la guerra civil todavía reconocibles.

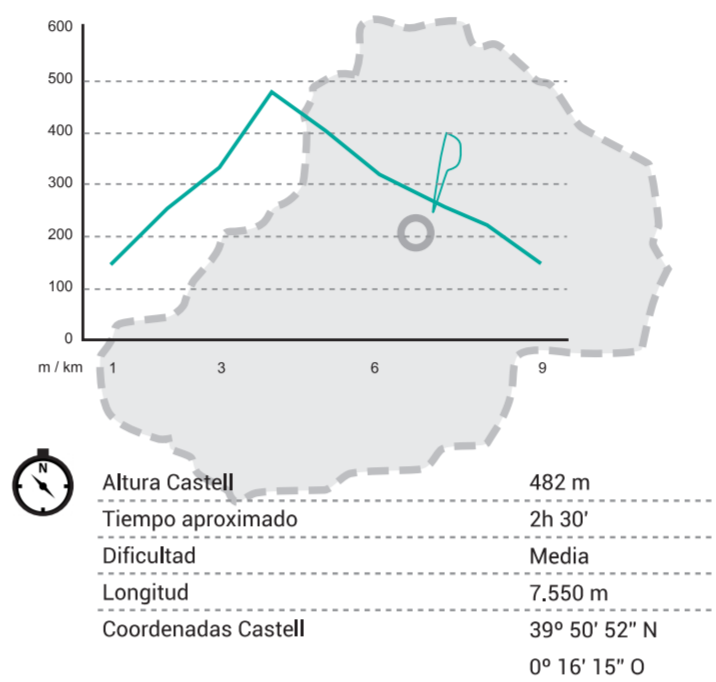
El camino comienza en la antigua Pista de Tino, donde termina el PRV-164. Es una zona entre los barrios Carbonaire y Toledo, donde hay un supermercado y una fábrica. En la carretera hay una media rotonda. Tomamos la pista asfaltada que mira hacia el Castell y las montañas del Valle. Siguiendo esta pista ignoramos el camino que a la izquierda haría hacia el Castell, seguimos la pista hasta que casi tres kilómetros después termina el asfalto y a la derecha encontramos el camino de la Murta. Paralelo a este camino vemos una pista de tierra, que es por donde volveremos del pico. Seguimos el camino principal en dirección a la Font de la Servera. Encontramos una intersección que a la izquierda nos llevaría a la Font de la Servera, recto hacia la Corralissa y a la derecha hacia el Puntal Redó, por una cuesta suave al inicio y fuerte al final. Al cabo de media hora llegamos a la cima, donde encontramos un pequeño refugio. Bajamos por donde hemos subido, y en mitad del descenso encontramos un refugio que cogemos en dirección a la Font de la Servera. Después de haber mencionado anteriormente, pasando por el borde de unas colmenas. El camino nos lleva a la intersección de la pista asfaltada y volvemos al Valle por donde habíamos empezado la ruta.



### 5: CASTELL D'UIXÓ

El Castillo d'Uixó ocupa toda la cima de la montaña de la Noguera o del Castell, y representa una ascensión interesante tanto a nivel turístico como histórico y deportivo. Fortificación de origen musulmán, se asienta sobre una gran peña de rodeno y ha sido testigo y protagonista de la historia de todo el valle y esta parte de la sierra. La ascensión haciendo curvas por la cara este representa un esfuerzo físico considerable, si bien breve. Una vez dentro del Castillo nos sorprenderá la enorme superficie que ocupa. Veremos cerca de las alturas marcas del poblado morisco que se situaba entre ellos. El patio, muy grande, permitía guardar el ganado y posesiones de los habitantes de la Vall d'Uixó cuando se sentían amenazados, por eso el Castillo contaba con graneros y aljibes de bodega, algunos de los cuales aún perduran. Además, durante la Guerra Civil fue escenario de innumerables combates y fue conquistado por las dos fuerzas en batalla en numerosas ocasiones.

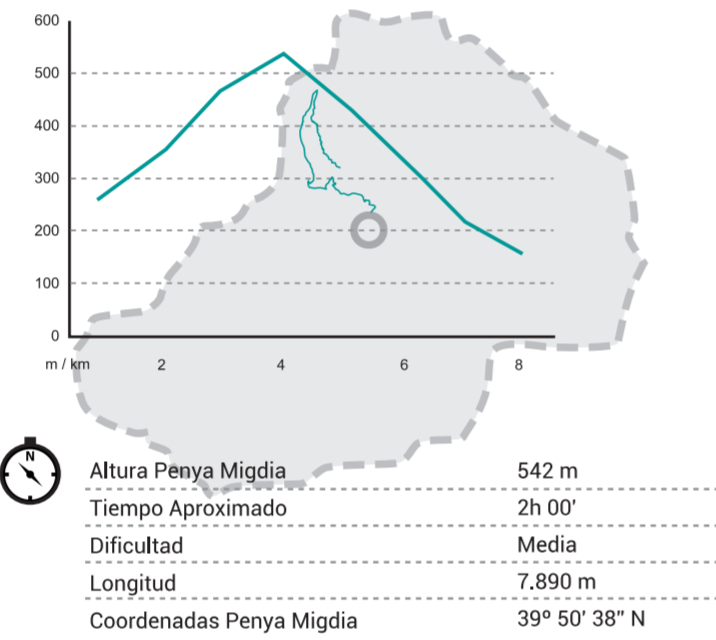
El camino comienza con la antigua Pista de Tino, donde termina el PRV-164. Es una zona entre los barrios Carbonaire y Toledo, donde hay un supermercado y una fábrica. En la carretera hay una media rotonda. Tomamos la pista asfaltada en dirección al castillo, hasta una bifurcación que nos llevará a la Anoueret, pero la pista pasa a ser de tierra y después de una curva entre dos casetas, a mano izquierda, tomamos una senda, que nos llevará hacia el Castillo por la cara este, pasando por una gran de microrreserva de flora. Con esfuerzo remontamos el duro tramo final y alcanzamos la cima. Después de ver el Castell volvemos a la zona por donde hemos entrado y ahora tomamos la senda hacia la izquierda, bordeando la muralla por fuera. Un descenso rápido y pronunciado nos acaba llevando al collado de Mesa, donde tomamos el camino de la izquierda hacia el Barranc de l'Horteta. La senda pasa por bosque frondoso y tras cruzar un arroyo llega a un camino. Seguimos el camino abajo dejando a mano izquierda ganaderías. Llegamos a la pista cubierta con rocas que sube al Anoueret, pero la hacemos en sentido descendente y llegamos al poco de caminar de nuevo en el Valle.



### 7: RENÀIXER DE LES CENDRES

Esta ruta nos adentra dentro de uno de los valores de ambiente más montaño y salvaje de la Vall d'Uixó, Aiguallit, no sólo son de enorme valor sus vistas o su biología, a nivel deportivo es también una buena ruta, ya que nos exigirá esfuerzo.

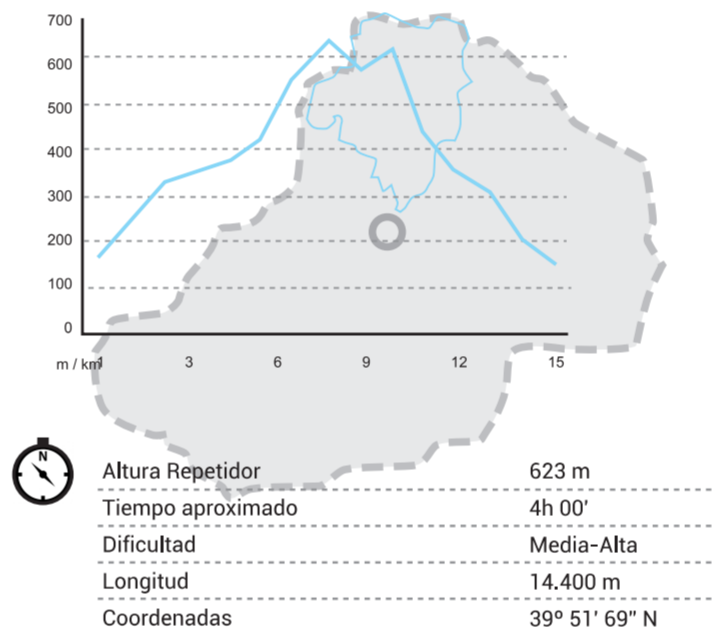
Nos situamos en el Centro de Salud II, en el barrio del Carbonaire, muy cerca del barrio de las Casas Ecológicas. Cruzamos la carretera y seguimos la pista que bordea el barranco, cogemos la pista sin asfaltar que sale a mano izquierda, y la seguimos. Llegamos a una bifurcación entre pista y senda, y tomamos la senda que sale a mano derecha. Avanzaremos por la senda y llegaremos a una bifurcación, el camino empedrado de la derecha nos llevaría a Aiguallit, nosotros tomamos la senda a mano izquierda y en fuerte ascensión llegamos a la pista de Sumet. Seguimos la pista de Sumet hacia arriba, hasta llegar a una finca con la inscripción SUMET. Llegamos a mano derecha esta caseta e ignoramos la pista que sale a mano izquierda y seguimos recto hasta que a los cinco minutos veremos a mano derecha una senda que sube y que tomaremos. La senda tiene una fuerte pendiente y en breve nos deja en la cima de Sumet, que ofrece fantásticas vistas de la Vall d'Uixó. Ahora bajamos la cresta en dirección a Peña Migdia. Es una zona con los términos del Valle y de Fondgeulla, y veremos las hitos de rodeno constantemente. Desde la cima de Peña Migdia podemos disfrutar de los bosques de alcornoco de la Serra d'Espada y del Valle de Aiguallit, que renace del incendio que la devastó el 2014. Bajamos ahora hacia el cuello de Aiguallit, que podemos ver lleno de casetas. Tomamos una vez llegamos al cuello la pista que sale a la derecha, dirección al Valle, y en la primera curva abandonamos la pista para coger la senda que transurre por el barranco de Aiguallit donde podremos observar como la vida se abre paso después de un incendio. Pasaremos por parajes de agua como la Font dels Troils, y acabaremos saliendo de nuevo al Centro de Salud II, en el barrio Carbonaire.



### 8: CAMINOS DE LA GUERRA

Font de Cabres permite una serie de sensaciones de montaña que nos harán disfrutar mucho de la jornada. Desde casi una escalada por sus paredes de rodeno a la conquista de su afilada cima pasando por caminos repletos de bunkeres y trincheras excavadas sobre la roca. Volvemos a las mesas de batalla por el Castillo d'Uixó en 1938, y así que podremos escuchar los motores de la aviación que ametrallaban los valles por donde caminamos. Además, pasaremos los restos de la antigua agricultura como la Ereta y disfrutaremos de la ascensión por la calcaría cresta de Penyalva, terminando la jornada en el húmedo barranco de Aiguallit, frontera final del conflicto bélico en 1939.

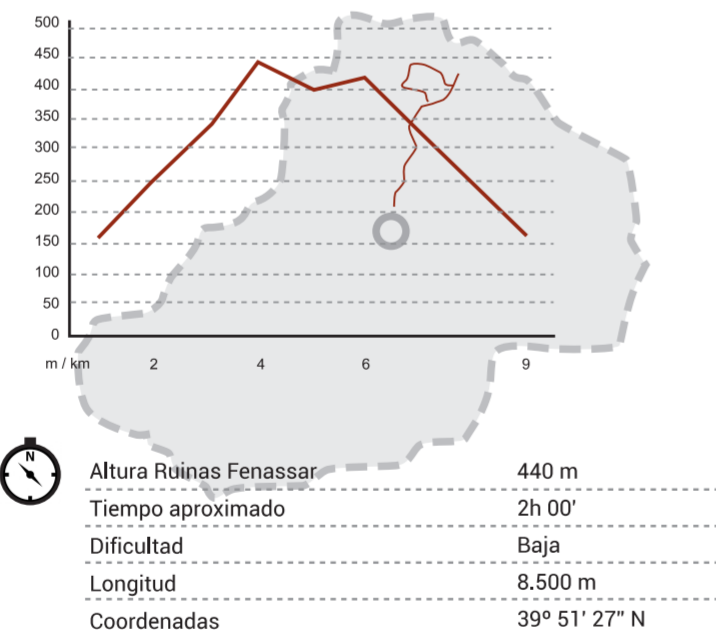
Comenzamos la ruta en el inicio del camino de la Anoueret, al inicio del PRV-164. Cuando llegamos a la bifurcación poco antes de la torre de la Casota tomamos el camino que va recto, dejando a mano derecha una ganadería. Tomamos luego la pista que sale a mano derecha y que mira hacia el barranco. Lo cruzamos y continuamos por la senda que ahora sube hasta el Coll de Mesa. Llegados a este collado vamos a mano izquierda, dejando el Castell a nuestras espaldas. La senda hace una faja en la montaña, bordea el camino de la izquierda, hacia la pista del camino de la izquierda, dirección Font de Cabres. Seguimos y al poco encontraremos una nueva bifurcación donde tomaremos el camino recto, hacia Font de Cabres. Llegados al Coll de Font de Cabres tomamos la izquierda, hacia la pista de Aigües Vives y la Ereta. Llegados a la pista hacemos camino hacia la izquierda, y nos fijamos en una senda a mano derecha poco antes de la plana de la Ereta. Desde aquí y en dirección N a poca distancia encontramos un punto de descenso de esta cima por la misma senda, y llegados a la Ereta donde cogemos la pista particular que nos sale a mano izquierda. Nada más pasar la cadena cogemos la senda que a mano derecha nos lleva a Penyalva. Tomamos la senda (roca cemente) a la derecha y hacia la izquierda que forma parte del recorrido de la mítica Vuelta al Término de Fondgeulla. Siguiéndola llegamos al Coll de Aguado. Tomamos la pista en sentido descendente que mira hacia el Valle, y la seguimos sin desviarnos, para acabar llegando a la urbanización de la Pedrera y de ahí llegaremos a la Vall d'Uixó.



### 10. HUERTA MORISCA

Esta ruta es ideal para los principiantes, es breve y fácil, y al mismo tiempo permite disfrutar de unas perspectivas distintas de nuestras montañas. Es paraje obligatoria el Coll de Mesa, desde donde observamos la cara escondida del Castell d'Uixó, donde la muralla alta y bien conservada recorta el azul del cielo, podemos imaginar así como fue el Castell cuando Jaime I vino al pueblo, antes que este sufriera las dramáticas consecuencias de la Guerra Civil. Además, la ruta nos permite recorrer las Minas de Terret, o lugares vinculados con la práctica ganadera como la Coveta de Rubio o los Corrales de Corrales.

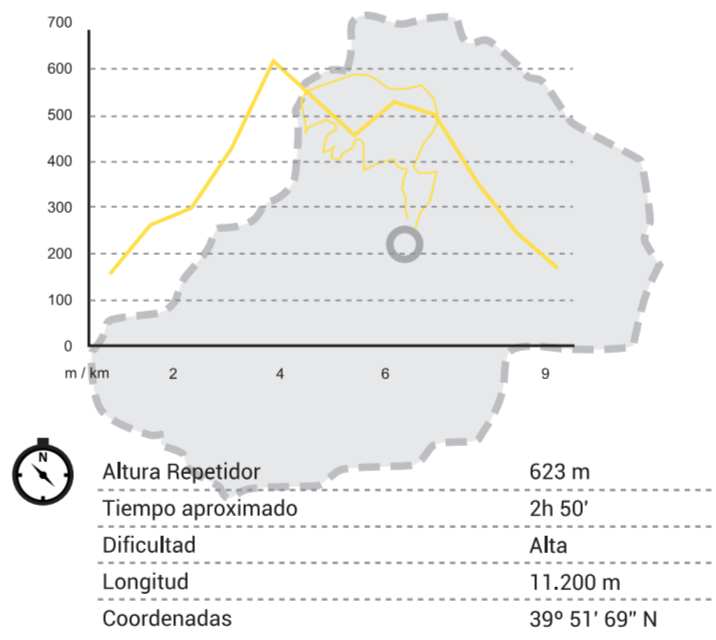
Salimos desde el inicio de la pista que va camino del Anoueret. Antes de llegar a la Casota del siglo XI vamos recto, abandonando las pistas de la izquierda. Dejamos a mano derecha explotaciones ganaderas bonitas, hasta que abandonamos la pista siguiendo una senda a mano derecha que cruza el barranco. Subiendo por dentro llegamos al Coll de Mesa, desde donde observamos la cara escondida del Castell, y tomamos la senda a mano izquierda y hacia el norte. Cuando llegamos a un cruce entre tres sendas tomamos la senda central, que continúa en la misma dirección. Llegados a un nuevo cruce, de mano izquierda cogemos la senda que va hacia el Collado de Lagarto (marcado en el mapa), a la izquierda hacia el Pic Font de Cabres y una central que nos hará llegar hacia un zigzag a las Ruinas del Fenassar. Volvemos por la misma senda, hasta llegar al refugio donde había tres opciones: para seguir, y tomamos la senda que hacia Font de Cabres, que obviamente ahora la encontraremos a mano derecha. Por aquí llegaremos a la Coveta de Rubio, y cuando encontramos en un collado varias opciones tomaremos la senda de la izquierda que nos lleva hacia el Valle (dirección Sur). Por este sendero llegaremos hasta la primera bifurcación que hemos encontrado, y aquí tomaremos el camino de la derecha para llegar de nuevo al Coll de Mesa. Desde allí descendemos de nuevo por el bosque hasta el Barranco de la Ereta, para acabar tomando la pista que nos llevará al Valle por el mismo lugar por donde hemos subido.



### 11: PENYALVA Y SANTS DE LA PEDRA

Esta ruta nos permite recorrer un mirador privilegiado sobre la Vall d'Uixó. Desde alturas próximas a los setecientos metros observaremos la ciudad extendida a nuestros pies. Observaremos el este línea azul del horizonte sobre el mar, que a veces nos deja ver las islas Columbretes, al sur la imponente mole de Pipa, y más allá la Sierra Calderosa con el emblemático Garbí recortado en el horizonte. Al Oeste veremos los casi mil metros de la Nevera de Alfontdequella y el mítico Castell de Castro, y más allá la aragonesa cadena de Javalambre. Y al norte del omnipresente pico de Penyalpissa, a veces llena de nieve.

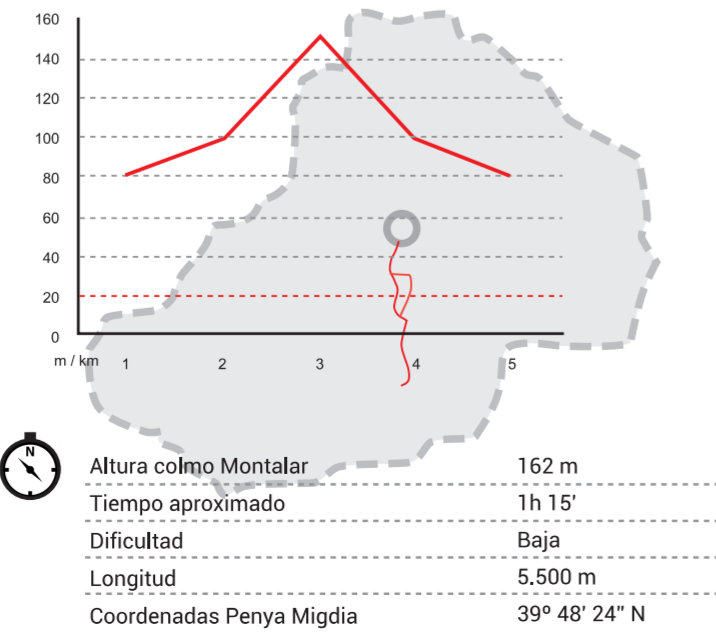
La ruta sale desde el inicio del camino del Anoueret, cuando llegamos a la primera bifurcación tomamos el camino a mano izquierda, pasando por el borde de la imponente torre de vigilancia del siglo XI conocida como la Casota. Seguimos la pista hasta que llegamos a una bifurcación sobre un mirador hacia el Valle. Tomamos el camino de la derecha, hacia el interior de la sierra, y al poco llegamos a la mitica Fuente de la Anoueret. Seguimos la pista hasta que se convierte en senda, y al poco encontraremos una bifurcación donde tomaremos el camino de la izquierda, subiendo, con unas buenas vistas al macizo de Mesa de Penyalva. Por aquí llegamos a la cima de Penyalva. Llegados aquí, y junto al repetidor mirando hacia Castro veremos una senda a mano izquierda. Tomamos este sendero, que parte los términos de la Vall d'Uixó y de Alfontdequella, y la seguimos hasta llegar al Collado de Aiguallit. Al cruce que encontramos cogemos la pista que sale a mano izquierda, haciéndonos sensación de volver marcha atrás pero por otro camino. Al poco tomaremos una senda que sube por cerca de una caseta llamada Cecilia, y que enseguida nos llevará a una pista que a mano derecha los llevará a los pies del plílón de San Abdón y San Senet, conocidos como Sants de la Pedra. Tras una corta subida por senda accedemos a él, y descendemos de nuevo hacia la ciudad por la pista. Llegamos a una bifurcación por la que antes hemos llegado a la fuente de l'Anoueret, y ahora bajaremos hacia el Valle por una pista cortada por una cadena, que a poco se convierte en senda. A través del Barranc de Xaco haremos esta bajada que nos llevará finalmente a una pista que tomamos a mano izquierda y nos lleva de nuevo al barrio del Carbonaire tras 11 km de marcha.



### 13: MONTALAR Y LLAUNA DEL FONDO

Esta ruta tranquila y calmada nos llevará a recorrer las colinas que en la zona sur del término crucean nuestro valle. Encontraremos vestigios de las antiguas explotaciones ganaderas como la Cañada Real, así como restos de las trincheras y las fortificaciones de la Guerra Civil y la famosa línea de defensa XYZ de la República. Además, durante la ruta podremos visitar el paraje natural del Fondo, un mas de mil años y continúan en pie. Junto a la torre observaremos los restos del aljibe que abastecía de agua a los ocupantes en caso de que fueran asediados. En la colina de la Torrassa encontraremos, además, restos de nuestro pasado más reciente: trincheras en zigzag la guerra civil, con una panorámica imborrable sobre la comarca de la Plana.

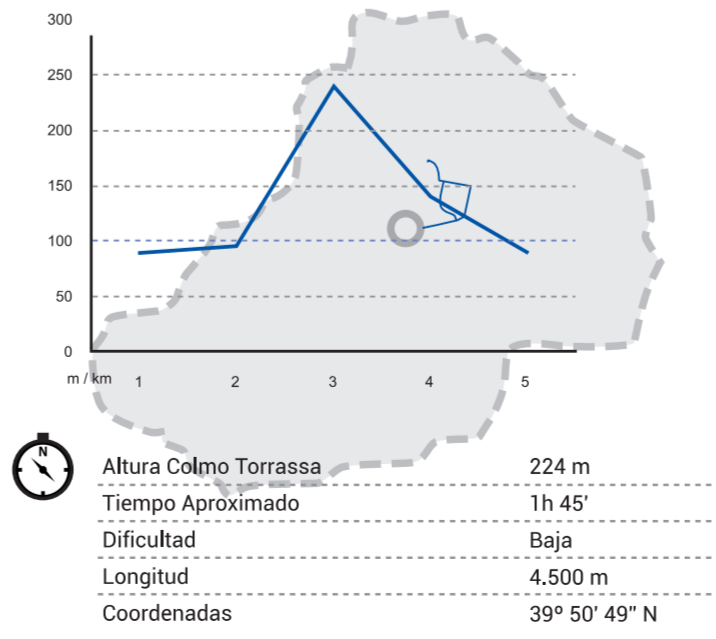
Comenzamos la ruta en el barrio del Carmadal. En la Ronda Clara Campoamor, que separa el barrio del Carmadal (en árabe, Lugar de las Villas) del polígono de la Veritxà (variedad de vid originaria de Cerdeña, cultivada en varios lugares de la Corona de Aragón tras la incorporación de la isla en el país). Avanzamos por esta senda hacia el cementerio quedándose a la par del cementerio a mano derecha. Tomamos la pista hacia el Montalar, que cruza el barranco que viene de Cerverola. Seguimos las marcas por la pista asfaltada hasta encontrar un camino de hormigón a mano izquierda, que nos llevará al Coll de Mesa. Terminado el cruce nos vamos a mano izquierda hacia la senda que nos llevará a las trincheras, donde veremos también un búnker perfectamente conservado. Vistos estos vestigios volvemos al camino por donde veníamos, ahora de tierra, y seguimos arriba hasta que cogemos una nueva senda que nos lleva a una pista que tomamos en sentido izquierdo. Llegados al collado bajaremos hacia la balza de parador que observamos, y llegamos a un cruce donde tomaremos la vía de la izquierda. Encontraremos un nuevo cruce, ahora asfaltado, que tomaremos también a mano izquierda. Llegamos al muro que forma la aveta, y tomaremos la vía de servicio en dirección derecha. Al poco pasaremos un puente, y nos vamos hacia la izquierda en dirección de la Senda dels Peçadors. Saliremos al camino del Fondo, que abandonaremos hasta llegar a la legua. Llegados allí volveremos por el camino que hemos hecho hasta que llegamos de nuevo a la balza de parador, la vía de servicio paralela a la misma en dirección Norte, como si fuéramos a Castellón. Al cabo de un rato encontraremos una senda que nos llevará de nuevo hacia el casco urbano en la zona del Carmadal.



### 14: LA TORRASSA

Esta ruta es breve pero a la vez interesante por la cantidad de elementos patrimoniales y culturales que muestra. Encontraremos las viejas instalaciones de las Minas de Campos, que extraían hierro y plata del corazón de las montañas. También observaremos los restos de la torre de la Torrassa, un antiguo lugar de vigía, vestigio de los tiempos de la guerra civil en el Valle. Sus muros han visto pasar un mas de mil años y continúan en pie. Junto a la torre observaremos los restos del aljibe que abastecía de agua a los ocupantes en caso de que fueran asediados. En la colina de la Torrassa encontraremos, además, restos de nuestro pasado más reciente: trincheras en zigzag la guerra civil, con una panorámica imborrable sobre la comarca de la Plana.

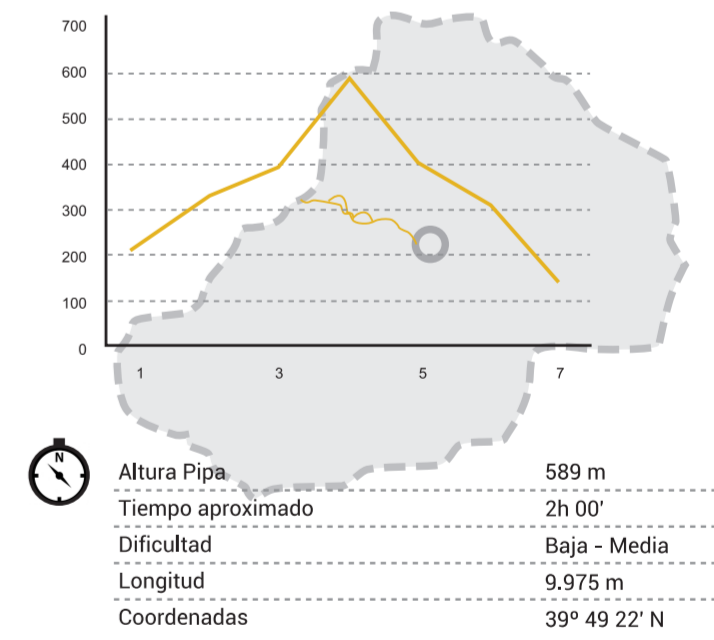
Comenzamos la ruta en el Barrio del Toledo, en concreto en la calle San Agustín. Tomamos la calle en dirección a la montaña, abandonamos el núcleo urbano y llegamos al barranco de la Veritxà, viendo los restos de un antiguo lavadero y continuamos por la pista hasta llegar casi a la carretera donde observaremos un área de servicio. Antes de llegar a la carretera cogemos la pista que a mano izquierda nos lleva hasta el Coll de Mesa. Después de pasar un cruce con tres opciones: recto llegamos a una gran rotonda por debajo de la cual pasa la aveta. A nuestra izquierda hay una pequeña pista que entre ramajes en unos 100 metros nos acerca a una edificación en ruinas, es la torre de vigilancia de la Torrassa, de factura árabe. Continuación del camino hacia la izquierda y en sentido de subida hay una pista que nos lleva hasta un collado. A la izquierda descendemos hacia el Valle, a la derecha subiremos al cerro de la Torrassa. Tomamos la senda hacia la derecha, recordemos esto, cuando volvamos tendremos que seguir recto para llegar hacia la izquierda (cuando volvamos tendremos que seguir recto) para llegar hacia la ermita de Sant Roc y a la Vall d'Uixó. Continuando por la cresta observaremos un aljibe de moderna factura, y al poco la trinchera en perfecto estado, perteneciente a la Guerra Civil. Ahora volvemos por donde hemos subido hacia el pueblo, siempre por la cresta de la montaña, sin desviarnos hacia los barrancos. Siguiendo las marcas llegamos a la ermita de Sant Roc y desde allí con total facilidad de nuevo en el barrio del Toledo.



### 12: PIPA

Subida ideal para aquellos que quieren conocer la montaña más emblemática de la Vall d'Uixó desde las Covas de San Josep. Es una ascensión exigente, si bien las vistas sobre la Vall d'Uixó, la Plana Baixa y el Camp de Morvedre, y la partida de Garrut valen la pena. Es una subida gradual, casi escalonada, e iremos superando terrazas como es de una cima al final se tratará, hasta llegar a la meta cubriendo

Con unas dos horas completamos este recorrido que nace en el Paraje de San José, pasando el puente del camino de Sant Antoni cogemos la pista que sube hacia la ermita de Sant Antoni. Antes de llegar tomamos el desvío que a mano derecha, y siguiendo unos metros tomaremos la pista que sale hacia la izquierda. Seguimos las marcas del camino hasta que llegamos a un collado donde encontraremos la pista en buen estado que a mano izquierda nos llevaría hacia Garrut, pero que tomaremos a mano izquierda hacia la Balona y Pipa. Al poco abandonaremos esta pista y tomaremos la senda que a mano derecha parte hacia Pipa. Boreamos hacia Balona por la izquierda, y llegamos a una meseta. Desde aquí la vista nos engaña, al creer que tenemos Pipa delante, pero este collado, conocida como Falda Pipa, con una estación de esquí, nos lleva a la derecha. Por aquí llegamos a un cruce, con muchos grados de pendiente y llegaremos a un nuevo altiplano. Seguimos siempre arriba, viendo ahora sí la Pipa real, y llegamos a la cima, Volvamos ahora por el mismo camino que nos lleva a Pipa, pero cuando llegamos a la primera bifurcación tomamos el camino de la izquierda, siguiendo en parte el PRV-241, bajando con un fuerte desnivel. Llegamos a un cruce que tomamos a mano derecha, hacia la Balona. Llegados ante la Balona la bifurcación por la izquierda, con unas buenas vistas sobre la Vall d'Uixó, y al poco llegamos de nuevo a la pista por donde habíamos subido, cogiendo la senda que a mano izquierda nos lleva de nuevo hacia el Paraje de San José.



### 15: SENDA DELS IBERS

Esta ruta nos permite descubrir el pasado más preterio del Valle, visitando uno de los yacimientos iberos más destacados de la geografía valenciana, sin necesidad de terminar de excavar. En la necrópolis del poblado han aparecido interesantes hallazgos vinculados con los ritos funerarios de esta antigua cultura mediterránea. Además, es visible la ordenación urbana de la pequeña ciudad que formaba el poblado. Además, encontraremos restos de usos ganaderos en los Corrales de la Punta, y de usos agrícolas con el Colmenar de la Miranda. Además, destaca la presencia aún de alcornoceros, que en el pasado formaron una zona de bosque frondoso en este paraje.

La ruta comienza en el polígono industrial Belcaire, entre el Carmadal y la población de Chulicós. En concreto empezamos en el extremo Sur del polígono, tomando el camino de la Miranda. Seguimos esta pista, que comienza asfaltada, dejando a nuestra izquierda el Colmenar de la Miranda. La pista se convierte en senda y al poco dejaremos a nuestra izquierda el Trissal Manyanet, punto más alto de la parte de la Punta. Al poco veremos a mano derecha una excelente muestra de la arquitectura ibérica de piedra seca. Poco después abandonamos el camino asfaltado y también una serie de casetas. Observamos ahora con atención porque a unos 700 metros de estas casetas observaremos un refugio a mano izquierda, y antes de la curva que tira hacia la izquierda observaremos la senda a mano derecha que nos lleva a un centenar de metros de las ruinas de Coll. Vistadas las ruinas, volvemos atrás y cogemos la pista en sentido descendente, siempre con el Valle a mano izquierda. Llegados abajo del camino de la Punta no tomamos ni el Camí Cabres que nos llevaría al mirador de los Corrales, Aljibe y Hornos de la Punta, junto a una caseta. Detachamos nuestros pasos hasta llegar de nuevo al camino la Punta y torcemos la cresta de la Traversada del Camp de Morvedre. Al poco llegamos a mano izquierda, cruzando la carretera y llegando al pueblo después de pasar por debajo de la aveta.

